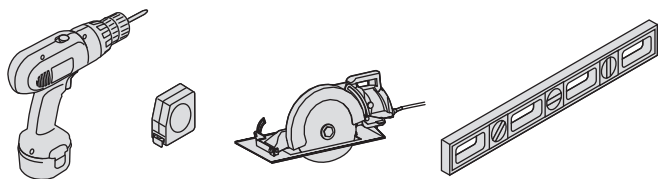


## ERFORDERLICHE WERKZEUGE



## VON TREX ZUGELASSENES PRODUKT FÜR VERKLEIDUNGSANWENDUNGEN

PROFIL	BESCHREIBUNG	FARBEN
Trex Transcend Blende mit ohne Nut, 25  Abmessungen ca.: 25 mm x 140 mm x 366 cm / 488 cm / 610 cm	25 mm x 152 mm x 366 cm	Transcend Tropicals
	25 mm x 152 mm x 488 cm*	Transcend Tropicals
	25 mm x 152 mm x 610 cm	Transcend Tropicals
	25 mm x 152 mm x 366 cm	Transcend Earth Tones
	25 mm x 152 mm x 488 cm*	Transcend Earth Tones
	25 mm x 152 mm x 610 cm	Transcend Earth Tones
		IM, TT, HG, SR, LR
		GP, RS

\*Standardlänge auf Lager

## ANMERKUNGEN:

- » Nur Trex Transcend Profile ohne Nut (Square) sind für Fassadenanwendungen geeignet.
- » Informieren Sie sich bei den örtlichen Bauaufsichtsbehörden über die geltenden Anforderungen an Fassaden, einschließlich der ordnungsgemäßen Befestigung der Unterkonstruktion..
- » Gleichen Sie Unebenheiten an den Untergründen / Wänden aus und montieren Sie die Holzlattung fluchtend / plan.
- » Vergewissern Sie sich, dass die in der Anleitung aufgeführten Anforderungen an die Abstände eingehalten werden.
- » Fassaden mit offenen Fugen sind zulässig, wenn die Montageanleitung der Trex-Verkleidung befolgt wird.

## Zugelassene Befestigungen:

**HINWEIS:** Die unten aufgeführten Befestigungselemente sind alle für die Befestigung von Trex-Blenden an Latten zugelassen. Erkundigen Sie sich bei der örtlichen Bauaufsichtsbehörde nach den richtigen Befestigungselementen für die Befestigung von Latten an einer tragenden Wand. Für Anwendungen in Umgebungen mit Salzwasser wird die Verwendung von Holzlatten mit entsprechenden Edelstahlschrauben empfohlen.

Reklamationen die auf nicht empfohlenes Befestigungszubehör zurückzuführen sind, sind von der Trex Garantie ausgeschlossen.

### Befestigung der Blenden an Holzlatten:

- » Starborn® Cap-Tor® xd epoxidbeschichtet und Headcote® Edelstahl 305, NUR 51 mm.
- » Starborn Deckfast®-Blendensystem - epoxidbeschichtet und Headcote® Edelstahl G 305 4.8 x 48mm.
- » Starborn® Pro Plug®-System für PVC und Verbundwerkstoff (epoxidbeschichtet und Edelstahl 305 oder 316), NUR 51 mm.

## Abstände und Überhang:

Sie müssen bei Trex-Blenden sowohl von Ende zu Ende als auch von Breite zu Breite einen Abstand lassen. Die Abstände sind für die Luftzirkulation und die leichte thermische Ausdehnung und Kontraktion der Trex-Verkleidungsblenden notwendig.

- » Befolgen Sie **STETS** die von Trex empfohlenen Richtlinien für die Abstandsbildung.
- » Der maximal zulässige senkrechte Überstand für alle Trex-Blenden beträgt 15 mm.

ABSTAND BREITE ZU BREITE
Mind. 5 mm

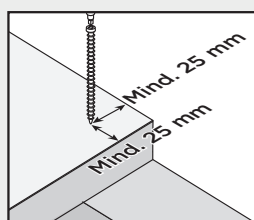
ENDE-ZU-ENDE-/ENDE-ZU-BREITE-ABSTAND UND STOSSFUGE		
	Ende-zu-Ende/ Ende-zu-Breite	Angrenzende feste Objekte
Über 5 °C*	3 mm	6 mm
Unter 5 °C*	5 mm	13 mm

\*Temperatur bei der Montage

Pro Plug®, DeckFast®, Cap-Tor® xd und HeadCote® sind eingetragene Warenzeichen von Starborn Industries Inc.

- Die Unterkonstruktion muss plan und eben ausgeführt werden.
- Die Wand muss für die gesamte Konstruktion dauerhaft tragfähig sein.
- Befestigung der Holz-Unterkonstruktion mittels Langschaft Rahmendübel mit Zulassung.

## BEFESTIGUNGSTIPPS



Montieren Sie die Befestigungselemente in einem 90°-Winkel (senkrecht zur Blende).

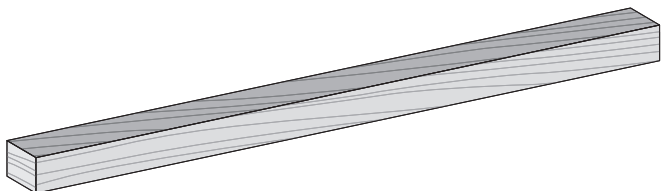
Bringen Sie die Schrauben in einem Abstand von mindestens 25 mm von den Blendenenden und -kanten an, um die Blende nicht zu spalten.

# TREX TRANSCEND - Hinterlüftete Fassaden

## Montageanleitung

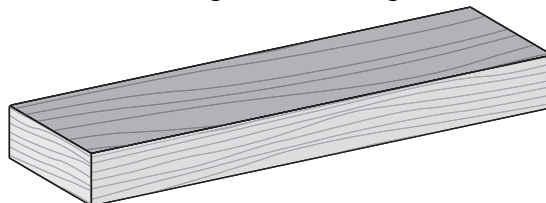
### HOLZLATTEN NACH DIN 68800

Mindestens 40 mm x 60 mm



40 x 100 mm

Verwendet für Stoßfugenanwendungen



- » Verlegen Sie die Latten mit einem Mittenabstand von max. 600 mm.
- » Verwenden Sie zwei zugelassene Befestigungselemente für die Befestigung der Blende an den Latten.
- » An den Stoßstellen der muss eine Latte 40 mm x 100 mm verwendet werden.
- » Achten Sie stets darauf, dass die Blenden bei horizontalen oder vertikalen Anwendungen eben oder lotrecht sind.

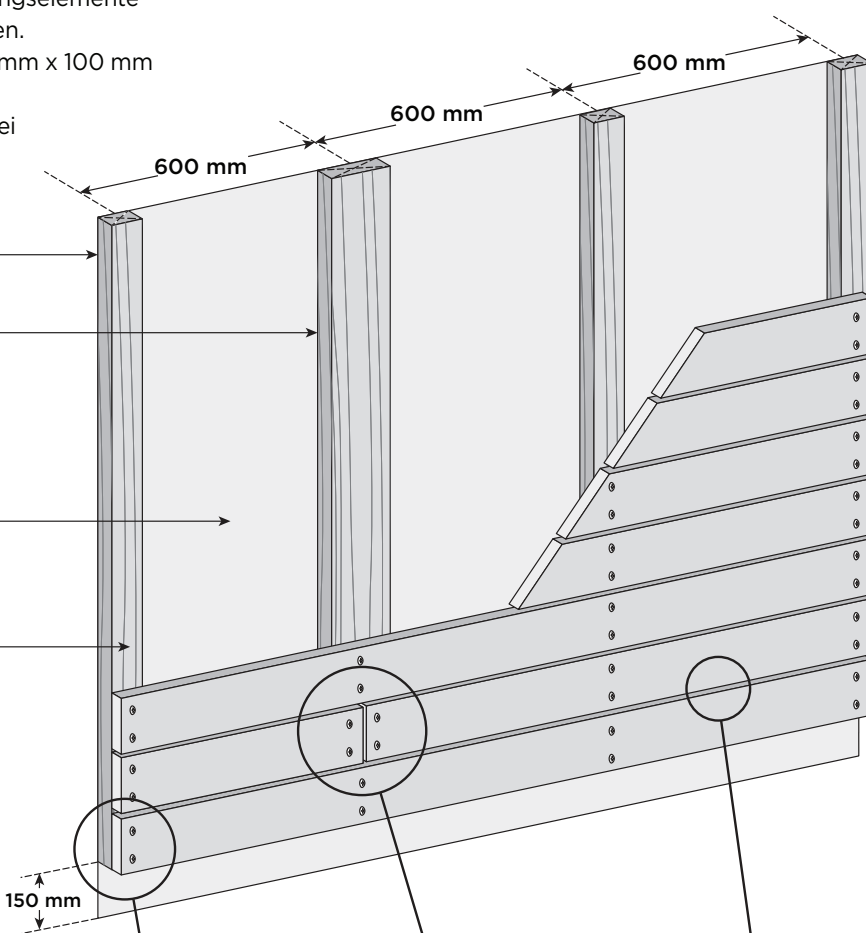
40 mm x 60 mm  
Latte

40 mm x 100 mm  
Latte

Montieren Sie bei Bedarf eine behördlich zugelassene wasserfeste Barriere, bevor Sie die Latten anbringen.

Verwenden Sie einen Holzbalkenschutz aus PE.

Halten Sie einen Mindestabstand von 150 mm zum Boden ein.



Maximaler Überhang  
15 mm

Siehe Seite 1 für Anforderungen  
an Abstände

Mind. 5 mm Abstand,  
alle Temperaturen

## VERTIKALE AUSRICHTUNG DER VERKLEIDUNG

(Holzlatten unten dargestellt)

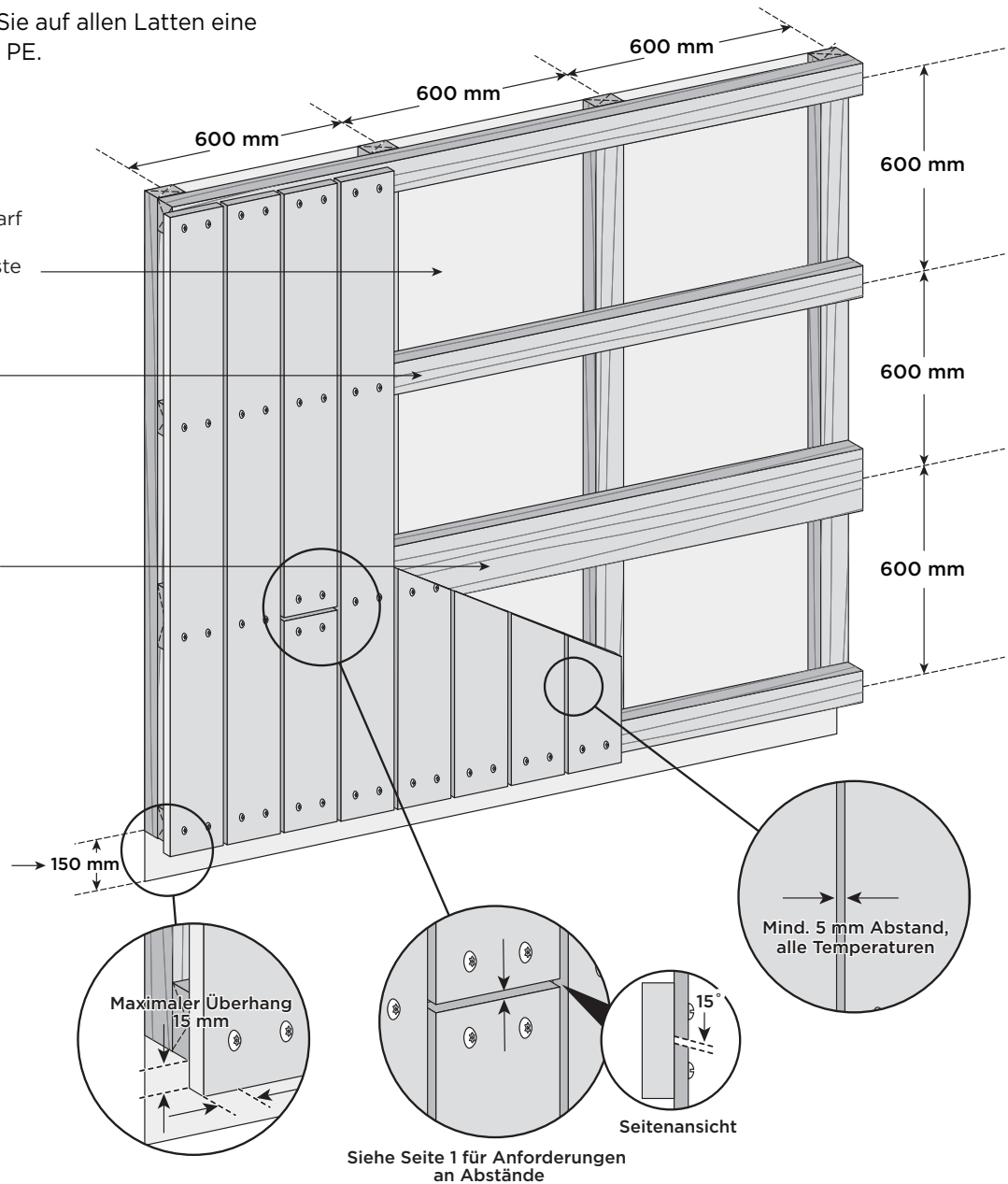
Beachten: Verwenden Sie auf allen Latten eine Holzschutzbarriere aus PE.

Montieren Sie bei Bedarf eine behördlich zugelassene wasserfeste Barriere, bevor Sie die Latten anbringen.

40 mm x 60 mm Latte

40 mm x 100 mm Latte

Halten Sie einen Mindestabstand von 150 mm zum Boden ein.



- » Verlegen Sie die Latten mit einem Mittenabstand von max. 600 mm.
- » Verwenden Sie zwei zugelassene Befestigungselemente für die Befestigung der Blenden an den Latten.
- » An den Stoßstellen der Verkleidungsblenden muss eine Latte 40 mm x 100 mm verwendet werden.
- » Achten Sie stets darauf, dass die Verkleidungsblenden lotrecht sind.

